

S.S. Formazione e Sviluppo Risorse Umane
Responsabile ad interim: Dott.ssa Anna Grisoglio
Tel. Segreteria 01515153211



NOTIZIARIO

Formazione e Sviluppo Risorse Umane ASLBI



"Lettura di un cambiamento", Tiziana

Ponderano, 12 dicembre 2025

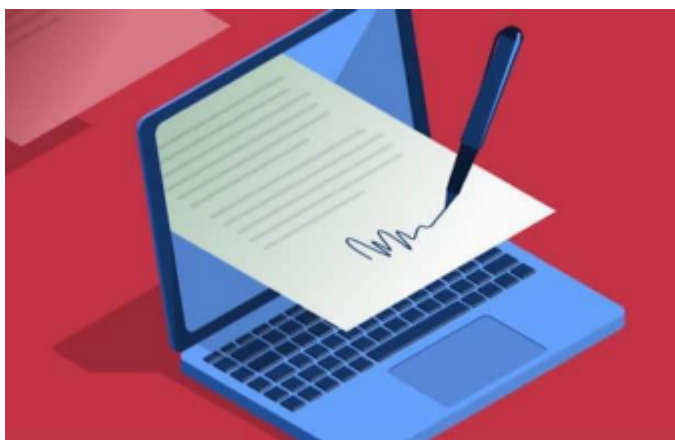
<https://www.vocieimmaginidicura.it/cura-di-se-e-cura-dellaltro-mail-art-project-2021-2/>

CORSO FAD E CORSO RESIDENZIALE**FINO A L 31 DICEMBRE E' ANCORA
POSSIBILE FRUIRE DEL CORSO FAD
AZIENDALE SULLA FIRMA DIGITALE FSE
CON APPLICATIVI SPECIFICI ASL BI**

Nell'ambito del programma di formazione sul Fascicolo Sanitario Elettronico 2.0, avviato dalla Regione Piemonte in attuazione di quanto previsto dal PNRR – C2 – sub investimento 1.3.1 (b), **la nostra Azienda, come da indicazioni regionali, ha realizzato il corso FAD intitolato "FSE 2.0: FIRMA REFERTI CON APPLICATIVI SPECIFICI ASLBI - PNRR M6 - C2 - SUB-INVESTIMENTO 1.3.1(B) - CUP J69I23000440006"** con codice ECM **52206**.

Durata: 1 ora

EDIZIONE UNICA: ancora fruibile fino al 31 DICEMBRE 2025.



Il corso FAD ha avuto l'obiettivo di illustrare **le procedure di apposizione della firma digitale su ognuno degli applicativi in uso presso la nostra Azienda** ed è rivolto a tutti i medici ASLBI refertanti, ai medici specialisti ambulatoriali e agli altri professionisti aziendali della dirigenza sanitaria che producono referti/documenti che alimentano il FSE 2.0.

Per ulteriori informazioni o supporto si prega di contattare Francesca Salivotti all'indirizzo francesca.salivotti@aslbi.piemonte.it o allo 015/15153219.

CORSO RESIDENZIALE E SEMINARIO

POTENZIATE LE INIZIATIVE FORMATIVE IN TEMA DI AGGRESSIONI AL PERSONALE SANITARIO

Corso in presenza per gli operatori e seminario
istituzionale con la Questura di Biella



"Immagine generata con l'intelligenza artificiale di Canva

Visto l'intensificarsi negli ultimi mesi degli episodi di aggressione e su mandato della Direzione Sanitaria, è stata potenziata la formazione in tema di violenza sugli operatori sanitari, al fine di supportare il personale ASLBI più esposto. Oltre al corso FAD già attivo dal 2018, a novembre 2025 è stato attivato il **corso in presenza "VIOLENZA SUGLI OPERATORI SANITARI: PREVENZIONE E GESTIONE"** rivolto agli operatori delle Strutture maggiormente interessate, tra cui in prima battuta Pronto Soccorso, Salute Mentale, Ser.D.

Il gruppo di progetto formativo (composto da Medicina del Lavoro, Prevenzione e Protezione, Di.P.Sa.-Ufficio Rischio Clinico, Direzione Sanitaria di Presidio e Formazione) ha definito un cronoprogramma della durata di una giornata di 8 ore, basandosi sui corsi già attivati in altre Aziende Sanitarie e sulla expertise dei membri del gruppo, con i seguenti obiettivi formativi:

- aumentare la sensibilizzazione alla segnalazione da parte degli operatori rispetto agli eventi aggressivi (evitare/ridurre il fenomeno della normalizzazione);

- aumentare la conoscenza e l'informazione degli operatori sulle procedure di segnalazione e sulle modalità di accesso ai servizi aziendali di supporto;
- consolidare le competenze e le conoscenze sulle tecniche di gestione dell'aggressività e di de-escalation anche attraverso l'analisi di casi concreti.

Le prime due edizioni si sono svolte il 7 e il 25 novembre e hanno coinvolto più di 50 professionisti (medici, psicologi, infermieri, educatori professionali, O.S.S.) del Pronto Soccorso, della Salute Mentale e del Ser.D.

Per il 2026 saranno ulteriori previste ulteriori edizioni per poter formare tutto il personale delle Strutture più esposte, mentre negli anni a seguire saranno previste edizioni annuali per allargare la formazione agli altri operatori.

A fianco del corso in presenza e del corso FAD, il **9 dicembre 2025** è stato organizzato, in stretta collaborazione con la Questura di Biella e nel novero del Protocollo d'Intesa in essere tra A.S.L. BI, Questura, Prefettura – U.T.G. di Biella e Comando Provinciale dei Carabinieri di Biella, il **seminario "AGGRESSIONI AL PERSONALE SANITARIO. LINEE GUIDA PRATICHE PER PREVENIRLE E GESTIRLE INSIEME"**, rivolto ai Direttori e Responsabili di Struttura, ai R.A.D. e ai Coordinatori A.S.L. BI. L'iniziativa è stata un'occasione importante di dialogo tra Istituzioni e di confronto tra sanitari e forze dell'ordine, al fine di approfondire strumenti per la prevenzione e soluzioni condivise di intervento.

Il seminario è stato introdotto dal dott. Mario Sanò, Direttore Generale A.S.L. BI. Hanno portato i loro saluti istituzionali e le loro considerazioni: il Viceprefetto Vicario di Biella dott.ssa Cristina Lanini, il Questore di Biella dott.ssa Delia Bucarelli, il Presidente Ordine dei Medici Chirurghi e Odontoiatri della Provincia di Biella dott. Franco Ferrero, la Presidente Ordine Professioni Infermieristiche di Biella dott.ssa Simona Milani, il Presidente della Provincia di Biella Dott. Emanuele Ramella Pralungo e il Sindaco di Ponderano Roberto Locca.

Nel seminario sono state affrontate dimensioni diverse del fenomeno delle aggressioni al personale della Sanità: ad iniziare da un approfondimento sulle tecniche di de-escalation, trattato dalla dott.ssa Elisa Bernacchi, Commissario Tecnico Psicologo della Polizia di Stato e un affondo sulle leggi applicabili e le procedure operative previste in caso di episodi di violenza, a cura della dott.ssa Noemi Bertolini, Dirigente dell'Ufficio Prevenzione e Soccorso Pubblico della Questura di Biella.

Il percorso è proseguito con l'illustrazione della procedura aziendale adottata dall'ASL BI per la prevenzione e la gestione delle aggressioni e sull'importanza della segnalazione, a cura dell'Ing. Maurizio Zettel, Direttore S.C. Tecnico e RSPP A.S.L. BI.

La seconda parte del seminario ha dato voce ai vissuti provenienti dai diversi contesti clinico-assistenziali, maggiormente esposti: Medicina d'Urgenza e

Pronto Soccorso (a cura del dott. Guido Perlo, Direttore S.C. Medicina e Chirurgia d'Urgenza e Accettazione A.S.L. BI), Salute Mentale (a cura del Dott. Carlo Ignazio Cattaneo, Direttore S.C. Psichiatria A.S.L. BI) reparti ospedalieri e servizi territoriali (a cura del Dott. Fabio Bertoncini, Dirigente Professioni Sanitarie S.C. Di.P.Sa. A.S.L. BI), con l'obiettivo di mettere in luce le dinamiche reali che gli operatori affrontano ogni giorno, condividere criticità, esperienze e iniziare a confrontarsi sugli interventi possibili.

A conclusione del seminario una tavola rotonda tra i relatori, moderata dal dott. Cattaneo, e un momento per le domande e il confronto con i partecipanti.

Il seminario è stato il primo in Piemonte organizzato in tandem tra Azienda Sanitaria e Questura/Polizia di Stato e ha rappresentato un momento importante di rafforzamento della collaborazione tra Istituzioni e di consolidamento della cultura della sicurezza negli ambienti di cura sanitaria.



I rappresentanti delle Istituzioni.



I rappresentanti delle Istituzioni.



I relatori della tavola rotonda.



La Dott.ssa Bernacchi, psicologa e commissario tecnico della Polizia di Stato.



La Dott.ssa Bertolini, commissario tecnico della Polizia di Stato.



Il Dott. Perlo.



Il Dott. Cattaneo.



Il Dott. Bertoncini.



Il Dott. Ferrero durante la tavola rotonda.



I saluti finali del Direttore Generale ASL BI, Mario Sanò.

SEMINARIO

SEMINARIO SULLA CHIRURGIA ROBOTICA DIGESTIVA: UN MOMENTO DI CONFRONTO E CRESCITA PROFESSIONALE

Il 20 novembre u.s. si è svolto presso la sala Convegni del Presidio Ospedaliero un seminario dedicato alla chirurgia robotica digestiva, organizzato dal **dott. Roberto Polastri** direttore del Dipartimento Chirurgico dell'ASL di Biella.

All'appuntamento **hanno partecipato numerosi chirurghi provenienti da diverse aziende sanitarie del Piemonte e della Valle d'Aosta,** confermando l'interesse e il valore di un confronto interprofessionale su un ambito in costante evoluzione.

Nella chirurgia robotica digestiva (upper GI come esofago/stomaco e lower GI come colon/retto), i tips & tricks si concentrano su anatomia precisa, gestione del campo operatorio, uso ottimale degli strumenti robotici (flessibilità, visione 3D) e approcci "no-tie" per la sutura, migliorando controllo, precisione e sicurezza e permettendo procedure mini-invasive complesse come colectomie e anastomosi.

L'incontro ha rappresentato un'importante **occasione di condivisione di buone pratiche e di approfondimento delle tecniche più attuali.** Attraverso casi clinici, discussioni interattive e il racconto delle esperienze maturate nei diversi contesti operativi, i professionisti presenti hanno potuto arricchire le proprie competenze e rafforzare una rete di collaborazione regionale. La partecipazione attiva e l'alto livello del confronto hanno confermato quanto sia importante promuovere momenti di aggiornamento continuo, per sostenere l'innovazione e garantire ai pazienti percorsi chirurgici sempre più sicuri ed efficaci.



Il Dott. Polastri e di spalle il Dott. Ferrero, Presidente dell'Ordine dei medici di Biella.

CORSO RESIDENZIALE

ECOGRAFIA IN URGENZA

Di seguito le foto dei discenti del corso "Ecografia in urgenza" che si è tenuto in due edizioni, a maggio e novembre 2025.

Il corso ha avuto lo scopo di far acquisire le competenze di base nella tecnica ecografica affinché medici e infermieri impegnati nell'urgenza, possano intraprendere in modo omogeneo percorsi diagnostici e terapeutici accurati ed efficaci.



I discenti al corso.



I discenti e la docente.

CORSI FAD

CORSI FAD ASL BI OBBLIGATORI PER NORMA



I corsi obbligatori per norma che i dipendenti e/o convenzionati ASLBI devono svolgere sono molti. Spesso è difficile raccapezzarsi, poiché alcuni prevedono aggiornamenti periodici, altri no, alcuni sono per tutti, altri solo per alcune figure professionali o per personale esposto a rischi specifici, etc. Anche se vengono inviate delle convocazioni specifiche per ogni corso direttamente sull'email aziendale di ciascun professionista, non è facile avere una visione generale di tutti i corsi obbligatori.

Sperando possa essere utile, cliccando sul seguente pulsante è possibile consultare uno schema che riassume i corsi FAD obbligatori per i dipendenti e/o convenzionati ASLBI , in cui per ogni corso è possibile sapere a chi è rivolto, che tipo di convocazione prevedere e che tipo di scadenze/propedeuticità.

N.B. Oltre ai corsi FAD elencati nello schema, ricordiamo che TUTTI i SANITARI hanno l'obbligo ogni due anni di svolgere la formazione BLSD (Basic Life Support Defibrillation).

[Clicca qui](#)

**MODALITA' DI ACCESSO AL PORTALE ECM
TRAMITE IDENTITA' DIGITALE**

Da ottobre 2025 è possibile accedere alla piattaforma ECM **tramite SPID e CIE** al solito link: <https://www.formazioneasanitapiemonte.it/>.

N.B. I dipendenti ASL BI già in possesso di credenziali (utente e password) che non intendono accedere con SPID o CIE **possono continuare ad accedere con le credenziali** ma devono stare attenti a non utilizzare SPID o CIE.

Basterà aver effettuato un solo accesso con SPID o CIE e non sarà più possibile accedere con le credenziali. Pertanto, se si vogliono mantenere le credenziali non bisogna effettuare l'accesso tramite identità digitale perché non sarà più possibile ripristinare la modalità di accesso precedente.

I nuovi assunti che si dovranno registrare sul portale ECM potranno **accedere soltanto tramite SPID o CIE e pertanto non avranno credenziali specifiche.**

Il sistema consente l'accesso tramite le credenziali tradizionali e
IN ALTERNATIVA
l'accesso tramite SPID/CIEID

Username

Password

Accedi

Hai dimenticato la password? [Recupero Password](#)

Oppure

Accedi con SPID/CIEID

L'accesso con SPID/CieID sostituisce in modo permanente l'utilizzo delle credenziali tradizionali. Una volta effettuato l'accesso, potrai entrare nel Portale solo con SPID/CieID

L'accesso tramite **credenziali tradizionali** *username/password* è consentito solo a chi **ha già effettuato la registrazione** e quindi possiede un account a sistema

ATTENZIONE
Se si procede all'accesso con SPID/CIE, si potrà accedere al Portale **esclusivamente con questa modalità di autenticazione**

Selezionare **Accedi con SPID/CieID** per effettuare l'accesso

FRAME BY ME

A tutti coloro che hanno piacere di realizzare insieme a noi la copertina di questa newsletter!

Come avete visto nella copertina di questo numero c'è un'immagine di una persona che ha risposto al nostro invito!

Ricordiamo a chi volesse partecipare che è possibile contribuire a realizzare la copertina di questa newsletter, inviandoci delle foto o delle immagini realizzate da voi o create con l'intelligenza artificiale (in questo caso segnalatecelo per

poter citare la fonte) e inerenti la formazione, la crescita personale, la vita professionale e la cura. Chiediamo di evitare foto con persone, o almeno che queste siano di spalle in modo che non sia visibile il volto. Le foto che non rispetteranno questi criteri non saranno utilizzate.

Mandate i vostri scatti all'indirizzo mail formazione@aslbi.piemonte.it



**GRAZIE PER L'ATTENZIONE
E
BUONE FESTE A TUTTI!**



S.S. Formazione e Sviluppo Risorse Umane

Info e Contatti: Alice Marazzato alice.marazzato@aslbi.piemonte.it

[Disiscriviti](#) | [Gestisci i tuoi abbonamenti](#) | [Guarda online](#)